

# SPEBA®

## INNOVATIVE BAUTECHNIK

### Liukulaakerin asennusohje

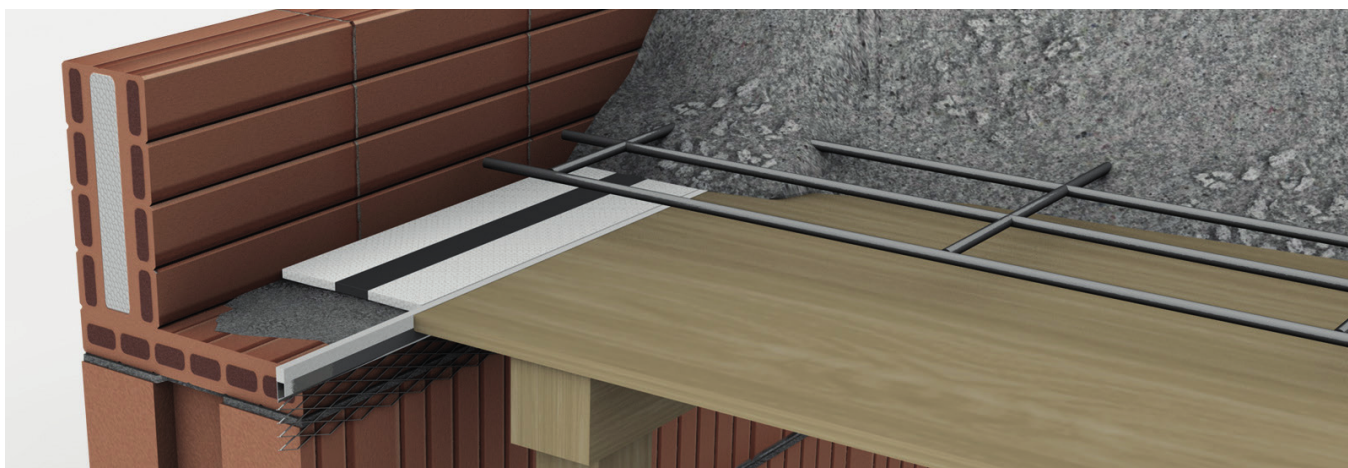
---

Tähän esitteeseen sisältyviä tietoja voidaan teknisen tuotekehityksen myötä muuttaa ja täydentää ilman ennakoilmoitusta.



## Yleiset ohjeet / asennus

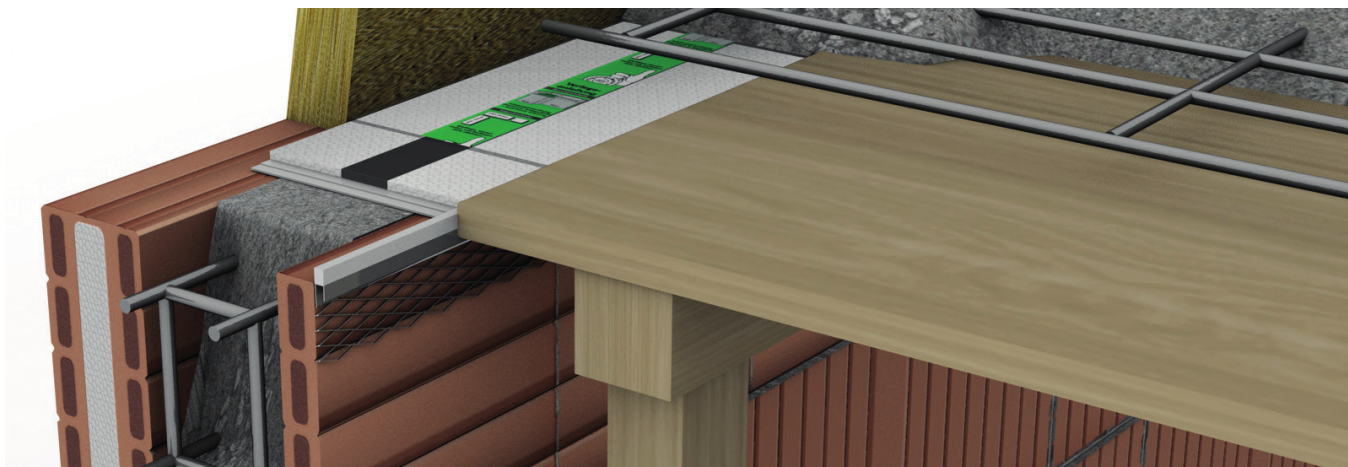
SPEBA®-liukufoliot, liukulaakerit ja laakerikaistat asennetaan tasakattolaatan alle kantavan seinän päälle (ei-kantava seinä (DIN 1053) muurataan ja seinän yläreunan ja katon alapinnan väli täytetään sopivilla materiaaleilla, jotka estävät katon painosta johtuvan puristusrasituksen välittymisen seinärakenteeseen). Tämä mahdollistaa kattolaatan laajenemisen liukumalla seinän päällä ja ehkäisee leikkausmurtumien muodostumisen seinään.



Muurin harjan päällä oleva asennusalusta hierotaan puhtaaksi ja tasaiseksi ja puhdistetaan rasvasta ja karkeasta materiaalista. Vapaan liikkeen varmistamiseksi valmiin katon alareunan on oltava samansuuntainen laakerin yläreunan kanssa.

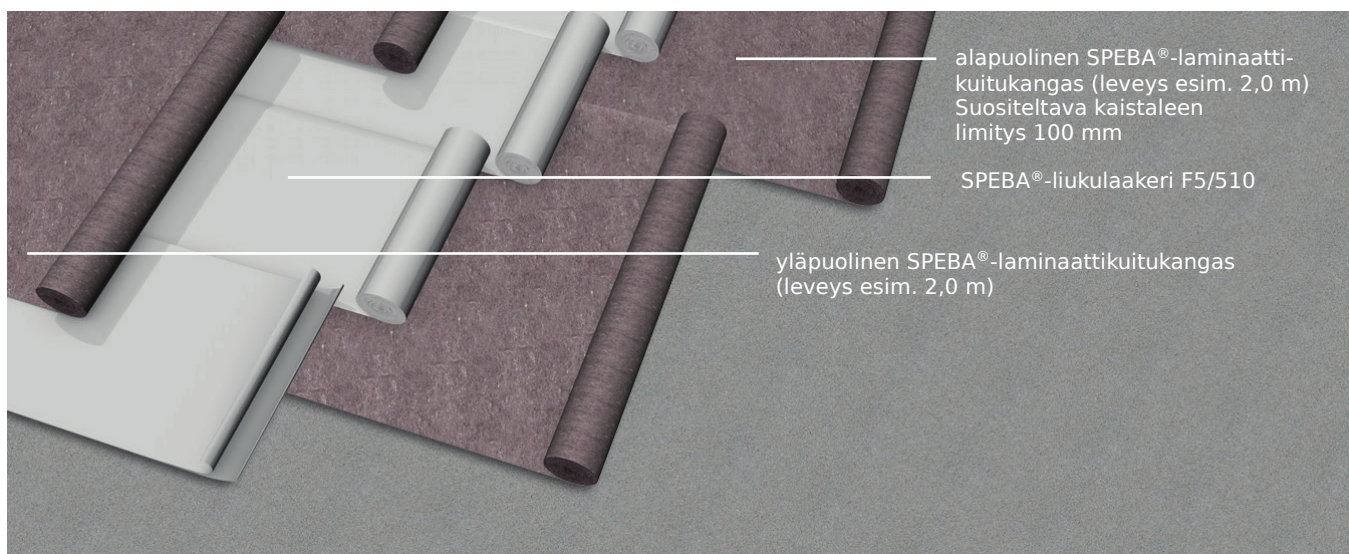
Pölyltä, rakenteeseen tunkeutuvalta "betonimaidolta" tai muita epäpuhtauksilta suojaamiseksi laakeri on integroitu asennusvalmiiksi SPEBA® ScherPack-System-järjestelmäksi. Toiminnallisuuden varmistamiseksi kalvoa ei tule poistaa. M-sarjan liuku- ja kiintolaakerikaistat asennetaan elastomeerilaakeri ylöspäin.

SPEBA®-laakeri asennetaan kovettuneen betonin päälle pinnoite alaspäin. Saumat teipataan päältä 50 mm leveydellä teipillä. Tämän jälkeen voidaan valaa betoni.



### VASTUUVAPAUSLAUSEKE:

Esitetyt tiedot ovat kokemukseemme ja tietoomme perustuvia ohjeellisia tietoja. Koska SPEBA®-tuotteilla on useita erilaisia käyttömahdollisuuksia eikä valmistaja voi vaikuttaa tuotteiden varastointi-, käsittely ja asennusolosuhteisiin, SPEBA® Bauelemente GmbH ei voi taata tuotteella saatavia tuloksia yksittäisessä käyttökohteessa. Tuotteen soveltuvuus tulee selvittää omalla testauksella. Tekninen asiakaspalvelumme auttaa ongelmatilanteissa. Tähän tekniseen esitteeseen voidaan tehdä muutoksia ilman eri ilmoitusta! Kaikki tiedot annetaan ilman takuuta. Voimassa oleva versio on saatavilla osoitteesta [www.speba.de](http://www.speba.de)



F 5 -sarjan laajapintaisen SPEBA®-liukulaakerin asennussuositus:

#### **Alusrakenne**

Routimaton pohja tiivistetään. Sen jälkeen puhdas alusbetoni tasoitetaan ja liipataan.

#### **Laajapintainen SPEBA®-liukulaakeri F5/510, jossa molemmilla puolilla SPEBA®-laminaattikuitukangas (rulla):**

Alempi pinnoite levitetään kaistojen saumat 10 cm limittäin. Sen jälkeen laajapintainen SPEBA®-liukulaakeri F5/510 levitetään kaistojen saumat 10 cm limittäin, ja tarvittaessa kaistasaumot teipataan pistemäisesti. Ylempi pinnoite levitetään liukulaakerin päälle 10 cm limittäin.

#### **Laajapintainen SPEBA®-liukulaakeri F5/511, jossa alapuolella pölytiivis kova solumuovipinnoite:**

Tämä liukulaakeri toimitetaan yhtenä 1000 x 1500 mm:n kokoisena levynä. Levy asennetaan pinnoitettu puoli alaspäin puhtaaseen alusbetoniin päälle puskuliitoksella. Pitkittäis- ja poikittaissaumat teipataan SPEBA®-teipillä valettavaa betonia vasten. Sen jälkeen levitetään kuitukangas- tai kova solumuovikaista tai bitumipahvi 10 cm:n limityksellä.

#### **Laajapintainen SPEBA®-liukulaakeri F5/521, jossa molemmilla puolilla pölytiivis kova solumuovipinnoite:**

Tämä liukulaakeri toimitetaan yhtenä 1000 x 1500 mm:n kokoisena levynä. Levy asennetaan pinnoitettu puoli alaspäin puhtaaseen alusbetoniin päälle puskuliitoksella. Pitkittäis- ja poikittaissaumat teipataan SPEBA®-peiteauhalla valettavaa betonia vasten.

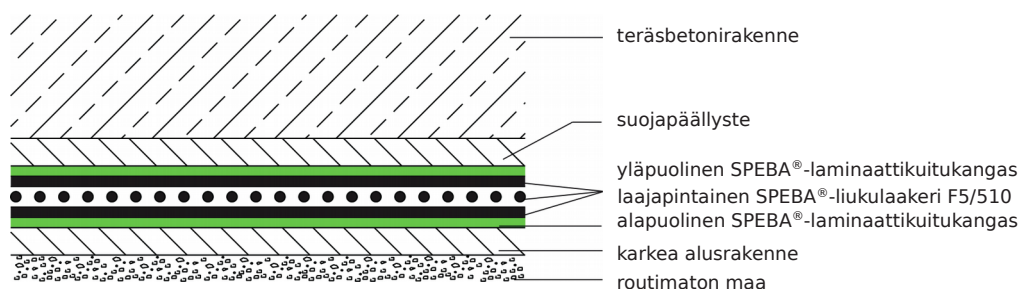
#### **Päällyste:**

Levitetyn liukulaakerin päälle voidaan levittää suojapäällyste kulkemista varten ja rakenneteräksen asennustöiden ajaksi.

#### **Betonirakenne:**

Suojapäällysteen päälle voidaan tehdä tavanomainen teräs- ja betonirakenne.

#### **Rakenne-esimerkki**



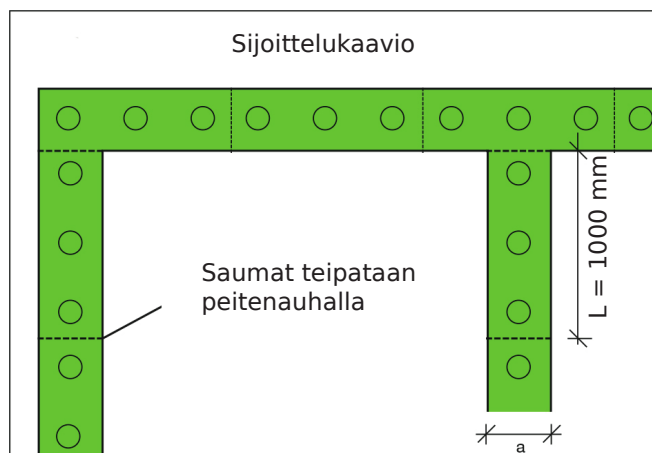
Tekniset suositukset perustuvat luotettaviin kokeisiin. Paikallisista olosuhteista riippuvien erilaisten asennusmahdollisuuksien vuoksi tuotteelle ei voida antaa suoraa tai epäsuoraa takuuta. Oikeus muutoksiin pidätetään.

Kantavan seinän muurinharjaan tehdään standardin DIN 1045 tai DIN 1053 mukainen kehäraudoitus. Teräs-betonikehäpalkin pinta tasoitetaan ja puhdistetaan. Jos kehäpalkki on raudoitettu standardin DIN 1053 mukaisesti, päälle levitetään yksi laastikerros (laastiryhmä III) ja tasoitetaan.

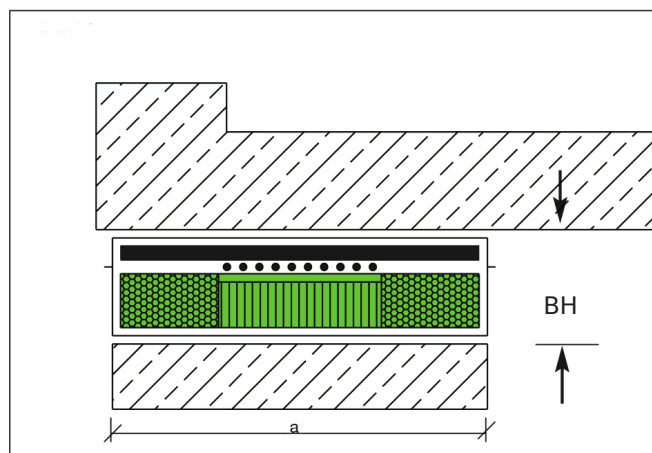
SPEBA®-pisteliukulaakeri ja SPEBA®-pistekiintolaakeri asennetaan kuivana kovettuneen alustan päälle ydin alaspäin.

Pölyltä, rakenteeseen tunkeutuvalta "betonimaidolta" tai muita epäpuhtauksilta suojaamiseksi laakeri on integroitu asennusvalmiiksi SPEBA® ScherPack-System-järjestelmäksi. Toiminnallisuuden varmistamiseksi kalvoa ei tule poistaa.

Saumot teipataan päältä SPEBA®-peitenauhalla (leveys 50 mm). Pisteliukulaakerin voi leikata oikeaan pituuteen mattoveitsellä. Ydintä ei saa leikata. Tasokuvassa ja poikkileikkauksessa näkyy SPEBA®-pisteliukulaakerin, saumojen ja teippauksen sijoittelu. SPEBA®-pisteliukulaakerit asennetaan kaikkien kantavien seinien päälle. Kuorman välittyminen ei-kantaviin seiniin estetään ja otetaan huomioon myös katon taipuminen.



Betonikansi voidaan valaa asennetun laakerin päälle. Valun yhteydessä muotti sijoitetaan 10–15 mm laakerin yläreunaa korkeammalle ja varmistetaan, että katon silotus ja muotin mahdollinen laskeutuminen eivät haittaa SPEBA®-pisteliukulaakerin toimintaa.



#### VASTUUVAPAAUSLAUSEKE:

Esitetyt tiedot ovat kokemukseemme ja tietoomme perustuvia ohjeellisia tietoja. Koska SPEBA®-tuotteilla on useita erilaisia käyttömahdollisuuksia eikä voi